





Rengøringsvejledning

OPUS 1-085EW | OPUS 1-090EW
OPUS 1-120EW | OPUS 1-K85EW



GENEREL INFO

SIKKERHEDSREGLER

-  Ved rengøring af sengen, **SKAL** fabrikantens rengøringsanvisning følges. Anvendelse af andre rengøringsmetoder end dem, der er angivet af fabrikanten, medfører stor risiko for beskadigelse af sengens elektriske komponenter og øvrige dele.
-  Undgå, at der kommer vand ind i de elektriske komponenter og sørg for, at der ikke står rester af vand tilbage i rør- eller plastdele efter endt rengøring.
-  Hvis der er mistanke om, at der er kommet vand ind i de elektriske dele, fjernes netledningen fra stikkontakten og der foretages en grundig undersøgelse af alle elektriske dele, inden sengen anvendes igen.
-  Brug af senge, der ikke er i forsvarlig kvalitets- og sikkerhedsmæssig stand, kan føre til farlige situationer.



GARANTI

Garantien bortfalder, hvis der anvendes andre rengøringsmetoder end dem, der er beskrevet i rengøringsvejledningen eller de angivet grænseværdier for temperatur, tid og tryk overskrides.

Lettere misfarvning må forventes ved vask i anlæg.

TÆTHED


Sengens elektriske dele er tætte efter IP26 Washable og vandtætte efter IPX6 Washable.

Sengen er akkrediteret til vask i anlæg i henhold til EN 60601-2-52.



RENGØRINGSMIDLER

Der anvendes almindelige rengøringsmidler til at rengøre og vaske sengen.

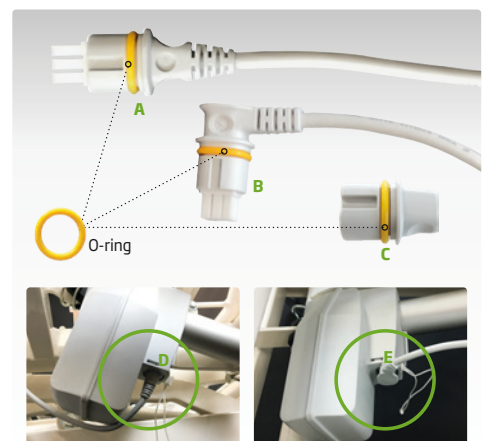
-  De rengøringsmidler der benyttes, må ikke:
 - Være stærkt alkaliske.
 - Indeholde ætsende præparater.
 - Ændre sengens overfladestruktur eller plastikens klæbeevne.
 - Være fedtnedbrydende.



VASK I ANLÆG

TJEKLISTE INDEN VASK I ANLÆG

- Fjern sengegavle og dele af træ, da disse **IKKE** tåler vask i anlæg. Trædele vaskes separat med en opvreden klud med vand og sæbe.
- Kør alle aktuatorer/motorer i indkørt position. Dette opnås ved at gøre sengen plan.
- Del sengen og stil den i transportstilling. Se afsnit i sengens brugsanvisning; **GUIDE: Fra seng til transportstilling.**
- Tjek at alle ledninger og stik^{A+B} er intakte.
- Tjek at alle stik og dækpropper^C er forsynet med intakte O-ringe.
- Tjek at de tre tomme stikindgange til fod-^D, lår-^D og højde-aktuatorerne^E er afdækket. Dækpropper anbefales, men ledninger med hhv. almindelig stik og vinkelstik kan anvendes.

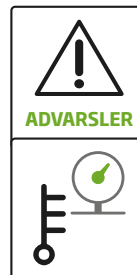


- A Ledning med almindelig stik.
- B Ledning med vinkelstik.
- C Dækprop som anbefales til afdækning under vask.
- D Stikindgang på hhv. lår- og fodaktuator.
- E Stikindgang på højdeaktuator.

VAND: TID, TEMPERATUR OG TRYK

Overhold altid følgende retningslinier:

- Vaskeprocessen må max. vare **10 minutter** (eksklusiv afkøling).
- Temperatur og tilhørende tidsangivelser skal overholdes.
- Temperaturpåvirkning under rengøringsprocessen må **IKKE** få overfladetemperaturen på sengen til at stige eller falde hurtigere end **40°C/min.**
- Chokafkøling med koldt vand er **IKKE** tilladt.
- Dysetrykket må **IKKE** overstige **1,4 bar.**
- Afstanden mellem dysen og de elektriske dele **SKAL** være min. **100 mm.**
- Afstanden mellem dysen og øvrige dele **SKAL** være min. **70 mm.**



TIP!

For at forhindre dannelse af rust og udløb af rustfarvet vand, kan sengen vaskes og tørres i transportstilling, hvorved vandet hurtigere kan løbe fra.

Ved brug af transportstilling er den forventede tørretid 24 timer.



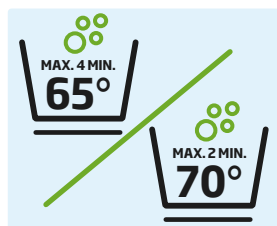
VASK

TID: Max. 4 minutter.

Vandtemperaturen må **IKKE** overstige:

- 65°C i max. 4 min.
- 70°C i max. 2 min.

Chokafkøling med koldt vand er **IKKE** tilladt.



SKYLNING

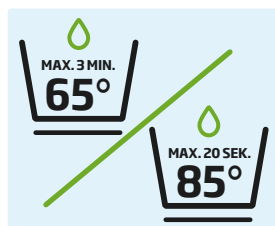
TID: Max. 3 minutter.

Sengen skal skylles fri for rester af rengøringsmidler.

Vandtemperaturen må **IKKE** overstige:

- 65°C i max. 3 min.
- 85°C i max. 20 sek.

Chokafkøling med koldt vand er **IKKE** tilladt.



TØRRING

TID: Max. 3 minutter.

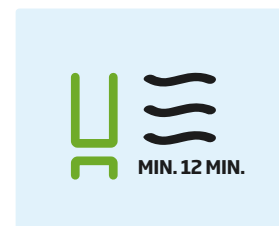
Temperaturer ved tørring må **IKKE** overstige 65°C.

Vand der trænger ind i åbne rørprofiler, skal tømmes ud efter vask.



AFKØLING

Afkøling efter vask ved omgivende lufttemperatur i min. 12 minutter.



TJEKLISTE EFTER VASK I ANLÆG

- Saml sengen efter endt afkøling. Se afsnit i sengens brugsanvisning; **GUIDE: Fra transportstilling til seng.**
- Tjek at **alle** sengens funktioner virker, inden sengen tages i brug.
- Tjek at alle elektriske dele og mekaniske funktioner virker, inden sengen tages i brug.
- Kontroller at hængsler mellem lår- og foddel er smurte. Påfør fedt ved behov. **LINAK specialfedt** kan bestilles.
- Kontroller om der er skrammer eller anden skade på lakerede overflader. Reparer for at undgå rustudvikling.



SMØRING OG VEDLIGEHOLD

Smøring ved aktuatorstempelstang: For at sikre at inderrøret forbliver smurt, må aktuatoren kun afvaskes, når stempelstangen er fuldt tilbager trukket. Stempelstangen må ikke affedtes. Ved behov skal stempelstangen eftersmøres med fedt. Anvend kun **LINAK specialfedt** godkendt til formålet. Bestil vare-nr. 961510.

Smøring ved bevægelige dele og aktuator split/monteringsbeslag: Se Servicevejledningen for info.



MANUEL RENGØRING

MANUEL RENGØRING VED BRUGER

Denne form for rengøring foregår typisk hos brugeren.

Følgende aftørres med almindelige rengøringsmidler og en opvredet fugtig klud:

- Synlig snavs.
- Flader, der er i kontakt med brugeren, såsom håndbetjening, sengeheste og gavle.
- Områder, hvor støv og skidt naturligt samler sig.

Aftørrede områder tørres efter med en tør og ren klud.



MANUEL RENGØRING INDEN NY BRUGER

Denne form for rengøring kan foregå i serviceafdelingen, på hjælpemiddeldepotet eller foretages af servicepersonalet hos brugeren.

Rengøringen gennemføres, så eventuel smitte fra tidligere bruger forebygges.

Sengen kan løftes med en sengeløfter, for at give servicepersonalet bedre adgang til sengens nedre konstruktion.

Liggefladens rygdæl kan løftes op for at give nemmere adgang til konstruktionen under liggefladen.



Følgende rengøres:

- Alle sengens flader: Hjulsektion, løftesektion, liggeflade og gavle.
- Sengeheste
- Håndbetjening
- Ledninger
- Kontrolboks
- Plastdele
- Hjul
- Madras
- Øvrigt tilbehør

⚠ Vær opmærksom på ikke at røre aktuatorerne i forbindelse med anvendelse og rengøring. Aktuatorerne kan blive varme ved længere tids anvendelse. Overhold sengens max. tider i forhold til aktivering og pauser.

⚠ Alle sengens elektriske dele og mekaniske funktioner tjekkes inden sengen tages i brug.

DESINFICERING

KEMISK DESINFICERING

Efter manuel rengøring eller vask i anlæg kan sengen desinificeres kemisk.

Desinificering af sengen skal foregå iht. "Principper for anvendelse af desinfektionsmidler i sundhedssektoren i Danmark", Central Enhed for Infektionshygiejne, 7. juni 2013.

Desinficeringsmidler som kan anvendes:

Medium antimikrobiel effekt ("intermediate-level")	Alkohol*	70-85% v/v ~ 63-80% w/w	Spild: Overflader forurenet med vegetative bakterier, mykobakterier, kappebærende og visse ikke-kappebærende virus, samt de fleste svampe.
Minimal antimikrobiel effekt ("low-level")	Produkter med lav koncentration af klor. Diverse blandingsprodukter der fx. indeholder hydrogenperoxid, biguanider og kvaternære (kvartære) ammonium-forbindelser.	<100 ppm hypoklorsyre	Tvivlsom indikation da produkter i denne gruppe skønnes at have sparsom supplerende effekt i forhold til rengøring med almindelige rengøringsmidler.

* I henhold til Arbejdstilsynets substitutionsprincip foretrækkes ethanol fremfor propanol, på grund af mindre akut toxicitet ved indånding.

⚠ For at opnå effekten af desinificering, må sengen ikke være synlig snavset.